

## استاندار کرمان: ۱۰۱۰ واحد آسیب دیده از سیل در جنوب استان تا هفته دولت احداث می شود



استاندار کرمان:

# سیلی کرونا بر چهره فرهنگ و هنر

مدیر کل ارشاد جنوب استان: بیش از هزار نفر از اهالی فرهنگ و هنر در جنوب استان به دلیل کرونا زیان دیده و این خسارت ۴۰ میلیارد ریال برآورد شده است

## بازگشایی مشاغل غیر ضرور موج دوم شیوع کرونا را به همراه دارد

اصغر مکارم: بازگشایی مشاغل غیر ضرور و تردد های بی جا، رزگ خطر موج دوم شیوع کرونا را به همراه دارد. اصغر مکارم گفت: ظرف ۲۴ ساعت گذشته ۳ مورد ابتلای جدید کرونا در منطقه گزارش شده که مربوط به بیمارستان ۱۲ فروردین کهنوج است که با احتساب این ۳ مورد جدید، آمار مبتلایان قطعی به کرونا در جنوب کرمان به ۲۷ نفر رسیده است.

## کاهش ۴۰ درصدی ذخایر خونی در استان کرمان

مدیرکل انتقال خون استان: با شیوع ویروس کرونا و کاهش اهدا خون ذخایر خونی در استان کاهش ۴۰ درصدی پیدا کرده اند و با توجه به اینکه تعداد زیادی بیمار تالاسمی در استان حضور دارند این کاهش ذخایر خونی به شدت نگران کننده است.

## تعداد مبتلایان در کرمان به ۴۷۹ نفر رسید

در ۲۴ ساعت گذشته از مجموع ۱۷۴ نمونه گرفته شده، تست ۲۱ نفر مثبت شده است

بر اساس اعلام علوم پزشکی کرمان در ۲۴ ساعت گذشته ابتلای ۲۱ نفر به کرونا قطعی تشخیص داده شده است و از این تعداد ۱۳ نفر زن و هشت نفر مرد هستند و همچنین در روز گذشته کسی در استان بر اثر ابتلا به کرونا جان خود را از دست نداده است.

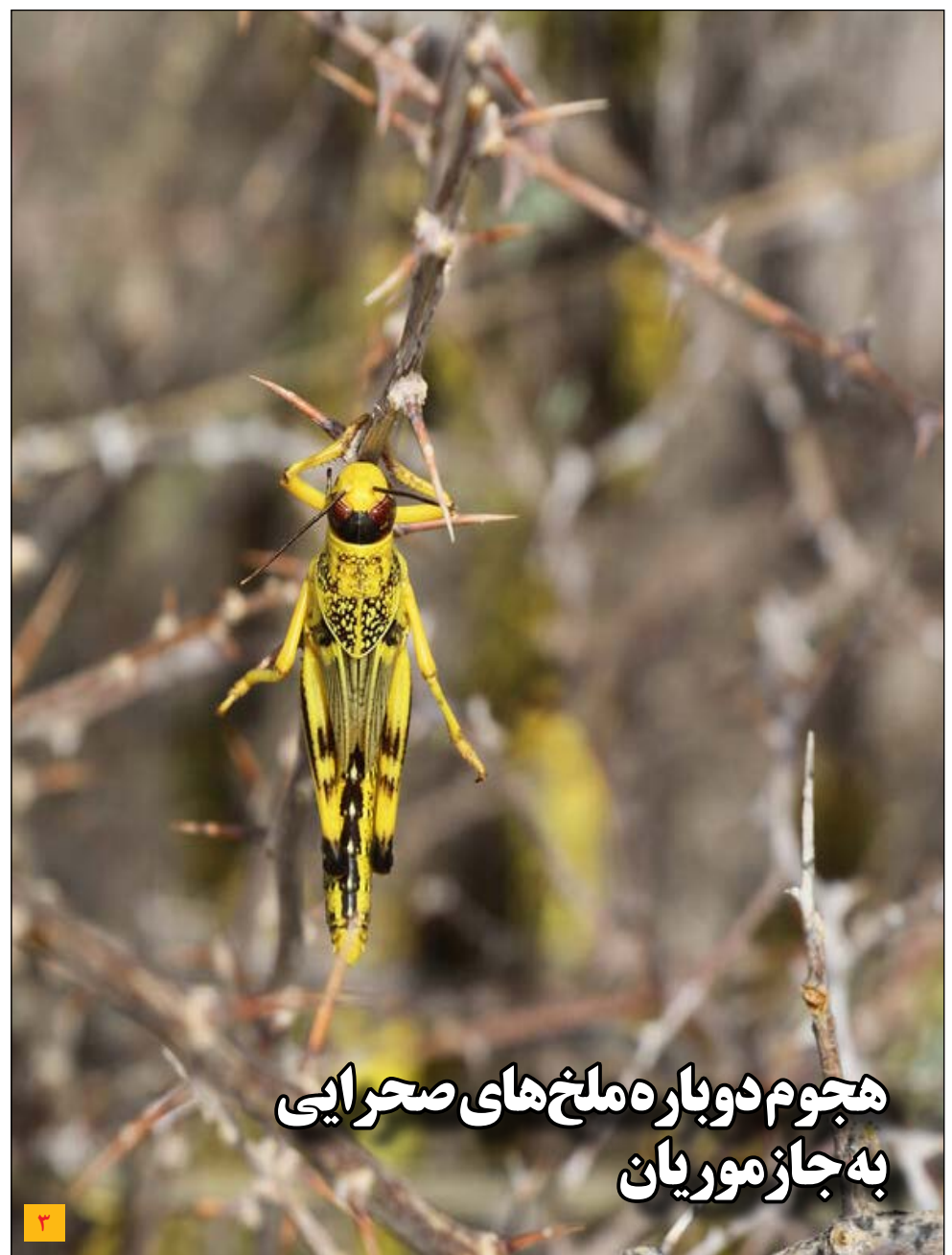


## خطر شدید شدن اپیدمی کرونا در کرمان وجود دارد

معاون دانشگاه علوم پزشکی کرمان هشدار داد

## اختصاص ۲۰ درصد از حقوق مسوولان قضایی به آسیب دیدگان کرونا

صفحه ۱ را بخوانید



## هجوم دوباره ملخ های صحرایی به جازموریان

## مدیر کل راه و شهرسازی استان خبر داد: ۱۵ هزار واحد مسکونی برنامه استان کرمان در برنامه اقدام ملی



مدیر کل راه و شهرسازی استان کرمان در جلسه برنامه اقدام ملی استان را ۱۵ هزار واحد مسکن اعلام کرد و گفت: جهت احداث ۷ هزار واحد زمین تخصیص داده شده است و جهت ۸ هزار برنامه دیگر در حال پیگیری هستیم تا به بقیه زمین اختصاص داده شود.

وی افزود: این واحدها در قالب اجاره ۹۹ ساله، فروش اقساطی و یا مشارکتی احداث و واگذار خواهند شد. حاجی زاده تصریح کرد: تفاهم نامه ای نیز با وزارت خانه های دفاع، صمت و آموزش و پرورش نیز جهت اجرای این برنامه منعقد شده است و در ادامه نیز گفت که مالکین و متقاضیان احداث مسکن در اراضی خودشان می توانند از تسهیلات مسکن اقدام ملی استفاده کنند. که قابل توضیح است تسهیلات بانکی نیز در محلات بافت فرسوده، صندوق پست اندازیکم می گردد.

بانک مسکن و منابع داخلی بانکها پرداخت می گردد.

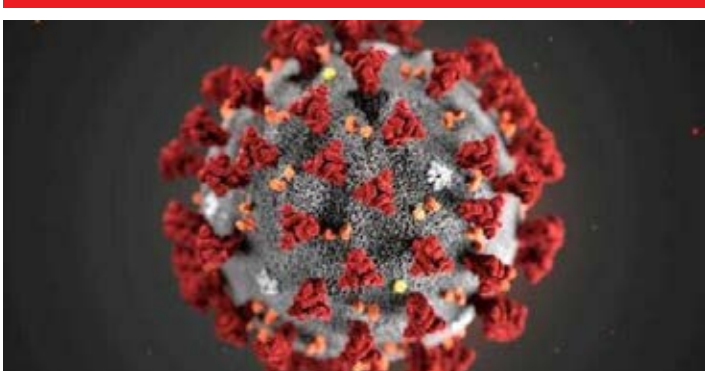
مدیر کل راه و شهرسازی استان کرمان یادآور شد: با مشارکت ستاد اجرای فرمان امام ۱۵۰۰ واحد نیز در اراضی خودشان در شهرهای کرمان و سایر جاذبه های احداث خواهد شد.

## ۲۶۱۳ مورد اقدام حقوقی در سال ۱۳۹۸ در اداره کل استاندارد استان کرمان انجام پذیرفته است

مورد اخطار - ۲۴۸ مورد تذکر - ۱۱۲ مورد توقیف - ۲۱ مورد اعلام جرم گردید و ۶۸۰ مورد اخطار به واحدهای تولیدی و خدماتی، ۶۹۱ مورد تذکر به واحدهای تولیدی و خدماتی، ۲۱ مورد توقیف و پلمب موقت خط تولید - ۲۵ مورد شکایات استاندارد - ۶۲۵ مورد اقدامات قانونی و جمع آوری کالای غیر استاندارد و ۸۹ مورد رجوع به کمیسیون ماده ۱۹ بوده است.

به گزارش روابط عمومی اداره کل استاندارد استان کرمان، در سال ۱۳۹۸ تعداد ۲۶۱۳ مورد اقدام حقوقی در اداره کل استاندارد استان کرمان شامل ۱۳۵ مورد اعلام جرم - ۴۷ مورد رسیدگی به شکایات سامانه رسیدگی به شکایات استاندارد - ۶۲۵ مورد اقدامات قانونی برای محصولات عرضه شده در مراکز عرضه و توزیع کالا در طرح کنترل بازار (که شامل: ۲۴۴

## معاون دانشگاه علوم پزشکی کرمان هشدار داد: خطر شدید شدن اپیدمی کرونا در کرمان وجود دارد



ایشنا/کرمان معاون بهداشتی دانشگاه علوم پزشکی کرمان با بیان این مطلب که هم اکنون نقش مردم در کنترل اپیدمی کرونا بسیار پررنگ تر از قبل ازیل شده است، گفت: مردم به هیچ عنوان آسوده خاطر نباشند و بدانند که اپیدمی تمام نشده و تنها مدتی شیب تعداد افراد مبتلا به کووید ۱۹ در استان ثابت شده بود اما به هیچ عنوان روند کاهش نوبده و در صورت رفتارهای غیر مناسب در استان به شدت نگران کننده است.

احمدی طباطبایی با تاکید بر اینکه همچنان باید بحث فاصله گذاری اجتماعی را در جامعه رعایت کرد افزود: اجرای طرح فاصله گذاری هوشمند به معنای پایان اپیدمی کرونا نیست و همچنان طرح فاصله گذاری اجتماعی باید اجرائی شود و هدف از اجرای طرح فاصله گذاری هوشمند توجه به مسایل اقتصادی و تجاری کشور بوده تا شیوع این ویروس بیش از این به اقتصاد کشور ضربه وارد نکند. وی در زمینه میزان مرگ و میر در استان کرمان ناشی از ابتلا به کووید ۱۹ عنوان کرد: هر میزان که امکانات آزمایشگاهی بیشتر شود، قطعاً شناسایی بیمار قطعی مبتلا به این ویروس نیز افزایش پیدا خواهد کرد اما خوشبختانه میزان مرگ و میر ناشی از ابتلا به کووید ۱۹ در استان کرمان نسبت به متوسط کشوری پایین تر است.

احمدی طباطبایی تصریح کرد: در طرح فاصله گذاری هوشمند، بحث رفتار هوشمندانه مردم نیز از اهمیت ویژه ای برخوردار است. هم

ایشنا/کرمان معاون بهداشتی دانشگاه علوم پزشکی کرمان با بیان این مطلب که هم اکنون نقش مردم در کنترل اپیدمی کرونا بسیار پررنگ تر از قبل ازیل شده است، گفت: مردم به هیچ عنوان آسوده خاطر نباشند و بدانند که اپیدمی تمام نشده و تنها مدتی شیب تعداد افراد مبتلا به کووید ۱۹ در استان ثابت شده بود اما به هیچ عنوان روند کاهش نوبده و در صورت رفتارهای غیر بهداشتی این اپیدمی افزایش پیدا خواهد کرد

احمدی طباطبایی با تاکید بر اینکه همچنان باید بحث فاصله گذاری اجتماعی را رعایت کرده و رفتار و آمدها در سطح جامعه همچنان افزایش پیدا کند قطعاً با پیک جدید این بیماری روبه رو خواهیم شد وی این اپیدمی را به جنگی که آتش گرفته و هنوز خاموش نشده و با کوچکترین وزش بادی دوباره شعله ور خواهد شد، تشبیه کرد و افزود: از سه سناریوی پیش بینی شده توسط دانشگاه علوم پزشکی، متأسفانه استان کرمان هم اکنون در سناریوی بدبینانه است و در حال حاضر هر ۲۵ نفر مبتلا به کووید ۱۹ حدود ۲ تا ۲۵ نفر دیگر را به این ویروس مبتلا می کند این در حالی است که در سناریو خوشبینانه، هر ۲۵ نفر مبتلا به کرونا حدود ۱۵ نفر دیگر را به کووید ۱۹ مبتلا می کند که هنوز به این مرحله نرسیده ایم.

معاون بهداشتی دانشگاه علوم پزشکی کرمان با انتقاد از رفتارهای پرخطر برخی از افراد و عدم رعایت مسایل بهداشت فردی و عمومی بیان کرد: مردم متأسفانه تصور می کنند که خطر کرونا ویروس از بین رفته و مانند روزهای بدون

## استمرار شبکه آموزشی دانش آموزان (شاد) حتی با بازگشایی مدارس



عباس ضیاء معاون آموزش و پرورش استان کرمان گفت: بسترهای اجرایی برنامه آموزشی شبکه اجتماعی دانش آموزان در فضای مجازی برای دانش آموزان به دلیل شیوع بیماری کرونا فعال شده است و ابزارهای مناسب و ویژه با امنیت بالا و ساختار بسیار ساده در اختیار معلمان، دانش آموزان و اولیاء قرار گرفته است.

او با اشاره به اینکه ورود مدیران، معلمان و دانش آموزان دوره ابتدایی به پلت فرم اختصاصی آموزش و پرورش امکان پذیر شده است، افزود: مدیران، معلمان و دانش آموزان دوره ابتدایی، می توانند اپلیکیشن شاد را روی گوشی یا سیستم رایانه خود نصب کنند.

ضیاء بیان داشت: تاکنون بیش از ۷۰ درصد از معلمان و حدود ۳۰ درصد از دانش آموزان سراسر استان در این سامانه ثبت نام کرده اند که همچنان رو به افزایش است.

او با بیان اینکه شبکه آموزشی شاد می تواند یک رویکرد منسجم و یکپارچه را در فرآیند آموزش به دانش آموزان ایجاد کند، تصریح کرد: این شبکه فعالیت آموزشی دانش آموزان با هدایت معلمان حتی پس از بازگشایی مدارس به عنوان مکمل آموزشی، تداوم خواهد داشت.

او با اشاره به اینکه این بستر آموزشی اکنون برای دوره ابتدایی فعالیت خود را آغاز کرده است، عنوان کرد: دانش آموزان دوره ابتدایی استان ۲۲۵ هزار نفر هستند



## شهردار باغین خبر داد: افتتاح کارگاه دوخت ماسک در نمازخانه شهرداری باغین

شهردار باغین گفت: این بانوان از ساعت ۸ صبح تا ۴ عصر و حتی روزهای تعطیل با تجهیزات و چرخ های خود در کارگاه مشغول بکار هستند. وی افزود: ان شاء الله به زودی بعد از اینکه ماسک ها تولید و مراحل استریل آنها طی شد، بصورت رایگان بین شهروندان باغینی توزیع خواهند شد. گفتنی است: هم اکنون در این کارگاه روزانه نزدیک به ۱۰۰۰ ماسک تولید میشود.

خوبی برای جلوگیری از شیوع این ویروس در شهر باغین گرفته شد و با توجه به اینکه متأسفانه در کشور از کمبود ماسک برخورداریم و این کمبود در شهر باغین احساس می شد، با تصمیماتی که گرفته شد توانستیم نمازخانه شهرداری را به کارگاه تولید ماسک تبدیل کنیم. وی تصریح کرد: برای راه اندازی این کارگاه تولیدی از بانوان خیر باغینی دعوت بعمل آمد که هم اکنون به صورت روزانه در حال تولید ماسک هستند.

شهردار باغین از راه اندازی کارگاه دوخت ماسک در شهرداری باغین خبر داد. به گزارش روابط عمومی شهرداری باغین، رامین جعفری شهردار باغین گفت: با همکاری و همدلی جمعی از خیاط های این شهر، کارگاه دوخت ماسک در شهر باغین راه اندازی شد. وی افزود: بعد از شیوع ویروس کرونا در استان کرمان شهرداری باغین با حضور مسئولین ذی ربط تشکیل ستاد بحران داد. جعفری بیان داشت: تصمیمات خیلی







## دیالوگ

فیلم آشنایان دوست داشتنی  
مرگ بر آمریکا رومن خودم یاد دادم، یادت نمیداد.



## بازی‌های محلی

بشین و پاشو بازیکنان در محوطه‌ای نزدیک به هم می‌ایستند. مربی کلماتی مانند: بشین، پاشو، نشین، پانشسو را به طور تصادفی و نامرتب ادا می‌کند و آنها موظف به اجرای حرکت دستور داده هستند. تأخیر و اشتباه در اجرا، به منزله باخت است.



## فیلم

خوب بد جلف (۲) / ارتش سری فیلمی در ژانر کمدی به کارگردانی بهیمان قاسم‌خانی تهیه‌کنندگی محسن چگینی محصول سال ۱۳۹۸ است. این فیلم ادامه قسمت اول خوب بد جلف است.



## عکس نوشت

گاهی تمام جمعیت شهر همان یک نفر است...  
عباس موسوی



عکس: بهنام صدیقی

## کافه کتاب



کتاب زمان دست دوم، نوشته سوتلانا الکساندرونا الکسیویچ، به همت نشر چشمه به چاپ رسیده است. زمان دست دوم نخستین بار در سال ۲۰۱۳ منتشر شد.

پنجمین کتاب سوتلانا الکسیویچ، شوروی بعد از جنگ جهانی دوم را روایت می‌کند. این روزنامه‌نگار و روایتگر برجسته بلاروسی در سال ۲۰۱۵، جایزه نوبل را از آن خود کرد. زمان دست دوم، داستان انبوهی ادم در زمان فروپاشی اتحاد جماهیر شوروی است. او با هزاران نفر از اقشار، طبقات، سنین و نژادهای گوناگون درباره تأثیر فروپاشی حرف می‌زند؛ از اساتید دانشگاهی که بعد از فروپاشی ته‌سیگار جمع می‌کردند تا قهرمان جنگی که دیگر کسی محترم نمی‌داشت؛ از کاسبان و دلان تازه تا اعضای سابق حزب. گستره آدم‌ها شگفت‌آور است. الکسیویچ در این شاهکار نشان می‌دهد که چگونه فروپاشی و هرج‌ومرج برآمده از آن، بر میلیون‌ها انسان تأثیر نازدودنی گذاشت و چه عشق‌ها، جوانی‌ها، رؤیاهای، قهرمان‌ها و در نهایت زندگی‌هایی که ناگهان عوض شد.

او بی‌هیچ پیش‌داوری‌ای، فقط روایت می‌کند و همان روند کتاب‌های نیایش چرنوبیل و جنگ چهره زنده ندارد در این کتاب به اوج می‌رساند. قصه زندگی‌هایی که یک شبه دگرگون شد.

## چالش آمار در ستاد ملی مقابله با کرونا برای محدودیت در گزارش استان‌ها



دانشگاه‌های علوم پزشکی استان کرمان اعلام کردند که از این پس آمار مربوط به تعداد مبتلایان به کرونا به تفکیک شهرها ارائه نمی‌شود و تنها مجاز به ارائه آمار بیماران مربوط به هر حوزه علوم پزشکی هستند. این تصمیم از سوی ستاد ملی کرونا به استان‌ها دیکته شده، هر چند هنوز سخنگوی ستاد مبارزه با کرونا آمارها را مطابق روزهای گذشته اعلام می‌کند. استان کرمان چهار دانشگاه و یک دانشکده علوم پزشکی دارد: حوزه دانشگاه علوم پزشکی کرمان: شامل کرمان، ارزوئیه، بافت، بردسیر، رابره، اور، زرنده، شهر بابک، کوهبنان، حوزه دانشگاه علوم پزشکی رفسنجان: رفسنجان و انار، حوزه دانشگاه علوم پزشکی سیرجان: سیرجان، حوزه دانشگاه علوم پزشکی بم: بم، فهرج، ریگان، نرماشیر، حوزه دانشگاه علوم پزشکی جیرفت: جیرفت، کهنوج، رودبار جنوب، منوجان، فاز یاب، قلعه گنج و عنبرآباد. جمعه گذشته آخرین روزی بود که علاوه بر آمار کل مبتلایان، آمار به تفکیک شهرستان‌ها هم اعلام شد. بر همین اساس و با توجه به آمارهای ارائه شده از سوی دانشگاه‌های علوم پزشکی استان، تا دیروز تعداد مبتلایان به کرونا در هر شهرستان آن چیزی است که در عکس آمده (روی عکس کلیک کنید): مهدی شفعی، سخنگوی علوم پزشکی کرمان روز گذشته در نشست خبری مجازی درباره جزئیات این کار که دیگر آمار مبتلایان به تفکیک شهرستان‌ها ارائه نمی‌شود، گفت که وقتی آمار را به تفکیک شهرستان‌ها اعلام می‌کنیم، در برخی شهرستان‌هایی که آمار ابتلا پایین‌تر است، رفتار برخی مردم تغییر می‌کند. یعنی دیگر رعایت نکات مراقبتی را جدی نمی‌گیرند. وی همچنین گفت که بعضاً دیده شده برخی مردم برای جلوگیری از ابتلا به کرونا از شهرستان‌های با وضعیت فرمز قصد سفر به شهرستان‌هایی با وضعیت بهتر داشتند. آیا این استدلال منطقی است؟ یعنی با مسدود کردن جزئیات آمار و اعلام نکردن اینکه وضع کدام شهرستان‌ها بدتر است، می‌توان از بروز رفتار پرخطر برخی مردم جلوگیری کرد؟

### چرا ارائه آمار مهم است؟

مرکز آمار ایران اخیراً گزارشی با عنوان «راه‌نمای تهیه فهرست آمارهای رسمی ایران» منتشر کرده که در یکی از فصول آن به ضرورت ارائه آمار پرداخته است. در بخشی از این گزارش می‌خوانیم که «آمار پایه و اساس هر گونه برنامه‌ریزی و توسعه است و بی‌شک برنامه‌ریزی بدون در اختیار داشتن آمار رسمی، دقیق و به‌نگام امکان‌پذیر نخواهد بود.» نویسندگان گزارش در ادامه نوشته‌اند که «اهمیت آمار رسمی به این خاطر است که علاوه بر تدوین برنامه‌ها، نظارت بر حسن اجرای برنامه‌ها نیز مستلزم دسترسی به آمار رسمی به روز، دقیق و به‌نگام است.» اگرچه گزارش یاد شده بیشتر به آمارهایی اشاره دارد که برای توسعه اقتصادی به کار می‌روند اما در مواقع بحرانی چون شیوع کرونا، آمار شفاف و دقیق اولین پیش‌نیاز برنامه‌ریزی است. گواهی این مدعا هم تصمیماتی است که اخیراً ستاد ملی کرونا گرفته: زمان آغاز فعالیت کسب‌وکارهای کم‌خطر در استان‌ها ۲۲ فروردین در تهران ۳۰ فروردین اعلام شده. دلیل این امر هم شیوع بیشتر کرونا در پایتخت است.

### رواج شایعات در نبود آمار رسمی

البته که می‌دانیم ارائه ندادن آمار تفکیکی شهرستان‌ها به رسانه‌ها و مردم به معنای نداشتن آن نیست و قطعاً آمار تفکیکی در اختیار مسئولان ذیربط همچون استاندار و فرمانداران قرار می‌گیرد اما نباید از یاد برد که دومین ضرورت ارائه آمار از سوی نهادهای رسمی، جلوگیری از شایعه‌پراکنی است. روزهای ابتدایی تأیید ورود کرونا به ایران را به خاطر بی‌آوردی ۳۰ بهمن، اعلام شد دو نفر بر اثر ابتلا به کرونا در استان قم جان باخته‌اند. تا زمانی که وزارت بهداشت راساً اقدام به ارائه آمار روزانه نکند، موجی از شایعات راه افتاده بود. این شایعات تا بدینجا پیش رفت که صدایسما در بخش‌های خبری مختلف به آن واکنش نشان داد.

### وضعیت فرمز باسفیقد؟

همانطور که در بالا نوشتیم، استدلال اصلی مجموعه سلامت کشور این است که با ارائه آمار تفکیکی، در برخی شهرستان‌ها که تعداد مبتلایان کم‌تر است، برخی مردم کرونا را جدی نمی‌گیرند. اگرچه این استدلال می‌تواند درست باشد، اما عکس آن هم صادق است. تا هفتم فروردین آمار، بر دسیر جزو شهرستان‌هایی بود که وضعیت آن سفید اعلام شده بود. در شهر بابک اما ابتلای سه نفر به کرونا اعلام شده و یک نفر هم فوت کرده بود. در نقشه دیروز آمار این دو شهرستان را نگاه کنید. تعداد مبتلایان بر دسیر در ۱۶ روز گذشته از یک مبتلا به ۱۰ افزایش پیدا کرده اما در شهر بابک تنها ابتلای دو نفر دیگر تأیید شده. نکته جالب آنجاست که شهر بابک چهارمین شهرستان استان کرمان بود که کرونا به آن راه پیدا کرد. ۱۵ اسفند ابتلای اولین نفر در این شهرستان اعلام شد و از آنجایی که مردم به دلیل ترس از ابتلا، بیشتر رعایت کردند، آمار مبتلایان افزایش چندانی نداشت، در بردسیر اما اوضاع برعکس شد. بطور بالا همانطور که می‌تواند مهر تأییدی بر این استدلال ستاد ملی کرونا باشد، در عین حال می‌تواند نشان دهد همانقدر که ندادن آمار می‌تواند در رفتار مردم تأثیر مثبت یا منفی بگذارد، ارائه دادن آمار هم می‌تواند. با این تفاوت که بدون وجود آمار رسمی، موج شایعه هم راه می‌افتد.

## در اینستاگرام چه خبر



ماجرای پزشک اسباب بازی‌ها...  
از صفحه isna.news

## در اینستاگرام چه خبر



در تهران خودروها را ضد عفونی می‌کنند  
از صفحه tabnak

## جاذبه



بیلاق درب بهشت ( در هزار )  
این بیلاق در مرکز بخش ساردوئیه از بخش‌های شهرستان جیرفت و در مسیر جاده راین به جیرفت و بافت قرار دارد. فاصله مرکز بخش ساردوئیه تا کرمان ۱۶۰ کیلومتر است. در بهشت که به آن دوره بهشت نیز می‌گویند در تابستان مرکز بیلاق عشایر کوچ‌رو رود بار است.

## صنایع



پته دوزی  
نوعی از روزه‌های کرمان است. پارچه زمینه پته پارچه‌های ضخیم و پشمی است که عریض نامیده می‌شود. هنرمندان پته دوز که اکثر آن‌ها زن و دختران خانه‌دار هستند با کمک سوزن نقوشی ذهنی را که ملهم از پندارها و بینش‌های شخصی‌شان است، به وسیله بخیه‌های نخی رنگین بر زمینه‌ی پارچه پشمی ضخیمی (عریض) می‌نشانند.

## سال‌گشت



در سال گذشته در چنین روزی کاغذ وطن به خسارت سیل در روستای فاراب پرداخت.

## در توئیتر چه می‌گویند؟

زقنیت تکپو زوالی کِ دلوم  
روی زدنِت بال بالی کِ دلوم  
دون دون، دروم کتالی کِ دلوم  
آخم و تخمت یو کتالی کِ دلوم  
آ تسین تا دیدومت گفت تیم ترک  
تو خیابون آروم، زُرک زُرک ترک  
زفت زاو کفشون پُر زُرک ترک  
مِت چُوقی پاپنالی کِ دلوم  
بِی مونی دا چُوروی بی مَخ تکون  
تو محل انگش نمای دُختکون...  
تا چشمون کو وُر کدت بی مَخ تکون  
میل خرمای گوردیالی کِ دلوم  
آی سُرُوم دُرد تو وا نابودونه  
تا تَبُوم بیدار پای، مُو آمنه  
چاره‌شَتای، مُو تَبُه غیر ای نَنه  
مِت گُنوگون دَس پاپنالی کِ دلوم  
خوی کَلَم جیخ استکوم، ما تو سَگه  
- تیر آهوم بُش کلاهت نالگه ؟  
کَنته مَشکی تو پینگونوم مَگه ؟  
بی تو ای هر سون، خالیکه دلوم  
تُو زیارت چشمون تو سر جِراغ  
شُو خَمه سوختوم وُر آتش، مِثل زاغ  
حاصل غَمِر مونی ای سوز باغ  
نَدِر چِن مونی زغالی کِ دلوم  
شاعر : ایرج انصاری فرد

مهاجر زاهد @mahyaz\_zahed  
این عکس سیاه و سفیده و فقط خط‌های روی عکس رنگی هستند. حالا هی با اعتماد از باورهاتون حرف بزنید.

مهاجر زاهد @mahyaz\_zahed  
با توجه به آنکه وزارت بهداشت، حمل و نقل عمومی را مهمترین عامل شیوع کرونا و موتور از فعالیت مدارس و دانشگاه‌ها اصناف اعلام کرده، نگرانی جدی در مورد ایجاد موج شیوع کرونا وجود دارد که همزمانی آن با ماه رمضان و تضعیف سیستم بهداشتی شهروندان روزه‌دار، پیامدهای نگران‌کننده‌ای را پدید می‌آورد.

## آوای محلی

مهاجر زاهد @mahyaz\_zahed  
میتونم بگویم که این عکس سیاه و سفیده و فقط خط‌های روی عکس رنگی هستند. حالا هی با اعتماد از باورهاتون حرف بزنید.

مهاجر زاهد @mahyaz\_zahed  
با توجه به آنکه وزارت بهداشت، حمل و نقل عمومی را مهمترین عامل شیوع کرونا و موتور از فعالیت مدارس و دانشگاه‌ها اصناف اعلام کرده، نگرانی جدی در مورد ایجاد موج شیوع کرونا وجود دارد که همزمانی آن با ماه رمضان و تضعیف سیستم بهداشتی شهروندان روزه‌دار، پیامدهای نگران‌کننده‌ای را پدید می‌آورد.